

令和5年

# 火災統計

西置賜行政組合消防本部

# はじめに

この統計は、西置賜行政組合消防本部管内における令和5年の火災発生状況について集計し、火災の動向を分析することにより、今後の火災予防に資することを目的として作成したものです。

## 目次

1. 火災の概要	1～2
2. 火災発生状況と前年との比較	3
3. 過去10年間の火災発生件数と損害額	4
4. 市町別火災発生状況と前年との比較	5
5. 市町別月別火災発生状況	6
6. 月別火災発生状況	7
7. 過去5年間の火災種別、四季別、出火時間帯別火災発生状況	8
8. 過去5年間の出火原因別発生状況	9～10
9. 初期消火に使用した器具等の状況及び火災通報状況	11
10. 死者の区分	12
11. 火災出動状況	13



# 消太

## 1. 火災の概要

### (1) 出火件数と出火率

令和5年に発生した火災件数は20件で、前年と比較すると1件減少しています。火災種別ごとにみると、建物火災が11件（前年比2件増）、林野火災が4件（前年比2件増）、車両火災が0件（前年比2件減）、その他火災が5件（前年比3件減）となっており、建物火災が全件数の約6割を占める発生状況になっています。

直近10年間の管内の火災総件数は249件で、年平均にすると約25件であることから年平均よりも少ない発生件数となっています。出火率（人口1万人あたりの出火件数）については4.0となっており、令和5年度消防白書の令和4年の全国値は2.9であり、また山形県全体の数値は2.7となっていることから、全国及び県平均よりも高い数値になっています。

### (2) 損害額

全火災による損害額は2,555万3千円で、昨年の2,175万7千円と比較すると379万6千円の増加となっています。前年と比較して、建物損害額は減少し、収容物損害額が大きく増加しています。

### (3) 死傷者

火災による死者はなく、負傷者は1名で、前年に比べて死者数及び負傷者数ともに1名減少となっています。

当管内の直近5年間を見たとき、建物火災による死者が多く発生しています。「火災にいち早く気づく」ことが重要であり、これらの観点から住宅用火災警報器の果たす役割は非常に大きいと言えます。

住宅用火災警報器は設置義務から10年以上が経過しました。電池の寿命の目安は10年であり、いざというときに、電池切れで作動しなかったことがないように、定期的な作動確認をお願いします。また、作動確認しても反応がなければ、10年以上経過しているものは内部の電子機器が劣化して火災を感知しなくなることが考えられるため、住宅用火災警報器本体の交換をお願いします。

### (4) 出火原因等

火災の出火原因別の上位（「その他」、「不明・調査中」を除く）は「たき火」「放火」となっています。

春先は空気が乾燥し、強い風が吹くなど火災が起こりやすく、「たき火」が原因となる火災もこの時期に多く発生します。火気の取り扱いには十分注意して下さい。

また、建物火災は身の回りの不注意やちょっとした油断から発生します。火災予防対策として、「コンロを使用している際はその場を離れない。」「ストーブやヒーターは布団や洗濯物など燃えやすい物の近くで使わない。就寝時にスイッチを切る。」「コンセントはたこ足配線しない。劣化した電気コードを使用しない。」「など、日常生活から火災予防を心がけましょう。

( 5 ) 市町別の火災発生状況 ( 令和 5 年度消防白書 全国値 出火率 2 . 9 )

① 長井市

出火件数は 5 件で、出火率は 2 . 0 となっています。

火災による損害額は 5 6 9 万 1 千円となり、建物火災による焼損棟数は 8 棟、焼損床面積は 3 3 8 m<sup>2</sup>、り災世帯数は 4 世帯、火災による負傷者が 1 名発生しています。

昨年と比較して、建物火災が 2 件増加、その他火災が 3 件減少しています。

② 白鷹町

出火件数は 5 件で、出火率は 4 . 0 となっています。

火災による損害額は 3 3 万 6 千円となり、建物火災による焼損棟数は 1 棟、焼損床面積はなく、り災世帯数もなしとなっています。

昨年と比較して、林野火災及び車両火災が 1 件減少し、その他火災が 4 件増加しています。

③ 飯豊町

出火件数は 7 件で、出火率は 1 0 . 9 となっています。

火災による損害額は 3 9 4 万 8 千円となり、建物火災による焼損棟数は 6 棟で、焼損床面積は 4 2 m<sup>2</sup>、り災世帯数は 3 世帯となっています。

昨年と比較して、建物火災及び林野火災が 2 件増加、その他火災が 1 件減少しています。

④ 小国町

出火件数は 3 件で、出火率は 4 . 5 となっています。

火災による損害額は 1 , 5 5 7 万 8 千円となり、建物火災による焼損棟数は 1 棟、焼損床面積はなく、林野火災による焼損面積は 1 7 a、り災世帯数はなしとなっています。

昨年と比較して、建物火災が 2 件減少、車両火災が 1 件減少、その他火災が 3 件減少しています。

( 6 ) まとめ

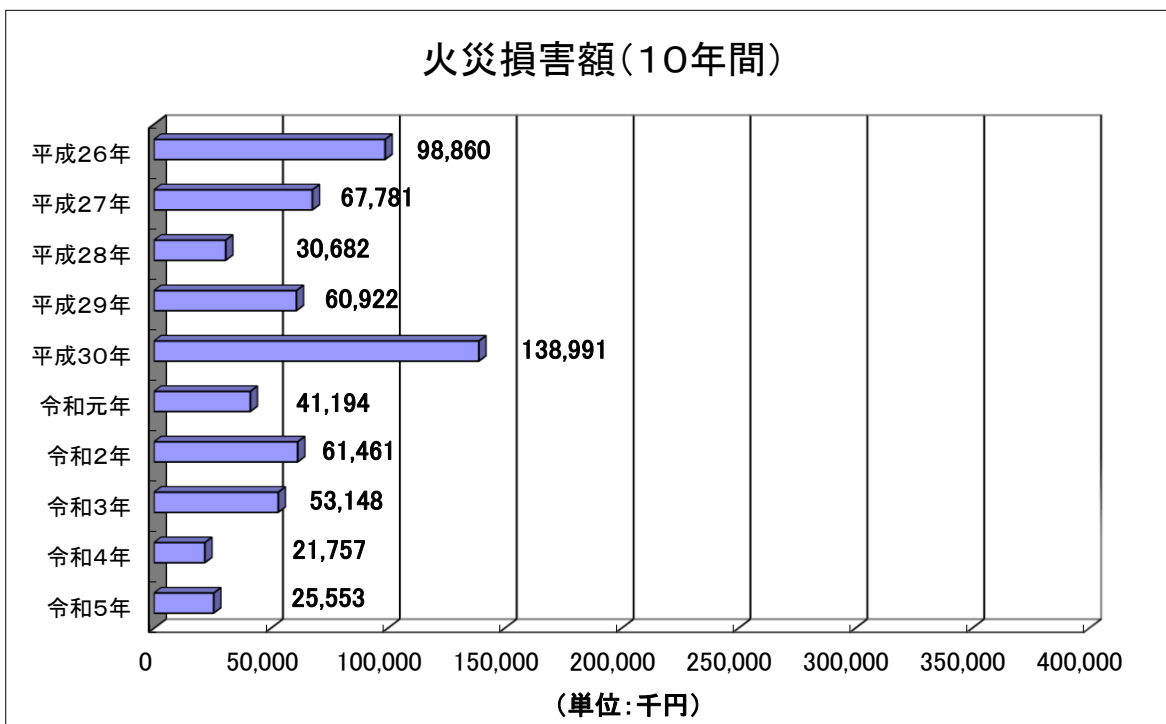
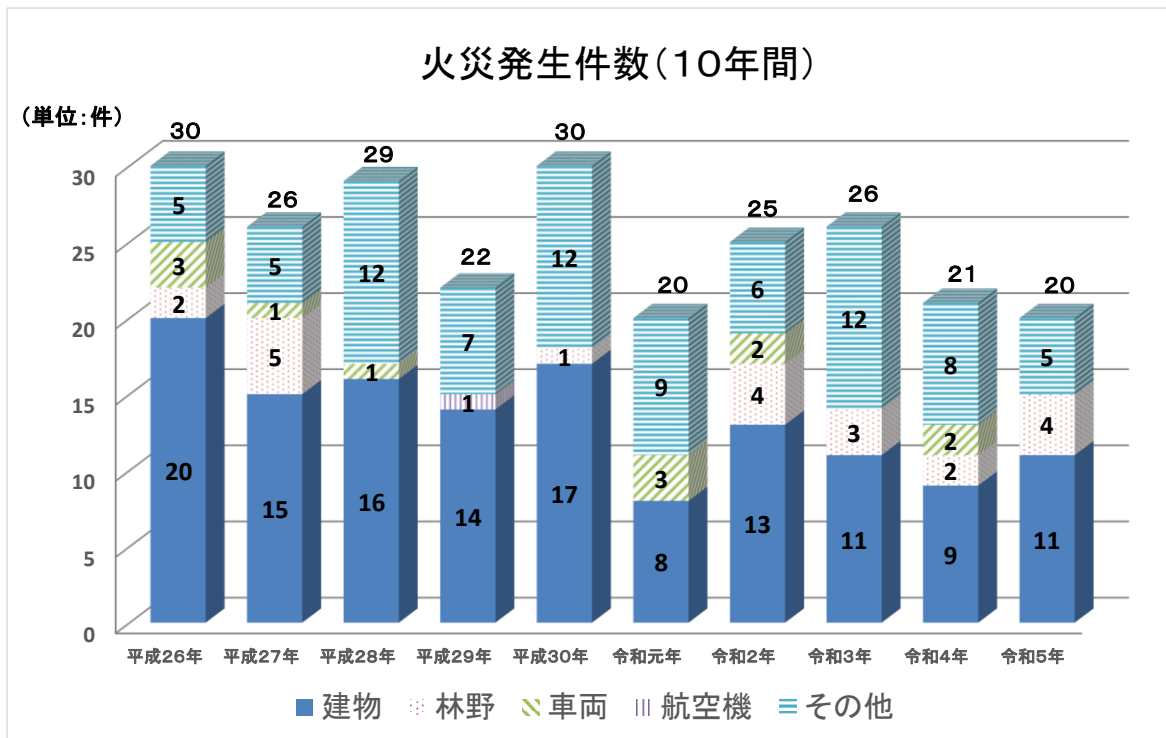
令和 5 年は、火災件数は減少しましたが、火災による損害額は増加しました。出火原因の多くは、身の回りの整理整頓、電気機器、電気配線などの適切な使用と管理をすることで未然に防ぐことができます。

住宅防火対策の推進として、自宅で火災を出さないための広報活動、「火災にいち早く気づく」ことができる「住宅用火災警報器」は、今後も継続して設置推進及び維持管理に関する広報活動に力を入れていきます。

## 2. 火災発生状況と前年との比較

内 訳	単位	令和5年	令和4年	前年比 増・減(△)
出火件数合計	件	20	21	△ 1
建物火災	〃	11	9	2
林野火災	〃	4	2	2
車両火災	〃	0	2	△ 2
航空機火災	〃	0	0	0
その他火災	〃	5	8	△ 3
焼損棟数合計	棟	16	12	4
全 焼	〃	6	3	3
半 焼	〃	0	1	△ 1
部分焼	〃	7	7	0
ぼ や	〃	3	1	2
建物焼損床面積	m <sup>2</sup>	380	487	△ 107
建物焼損表面積	m <sup>2</sup>	19	25	△ 6
林野焼損面積	a	104	124	△ 20
死 者	人	0	1	△ 1
負傷者	〃	1	2	△ 1
り災世帯数合計	世帯	7	6	1
全 損	〃	0	1	△ 1
半 損	〃	0	1	△ 1
小 損	〃	7	4	3
り災人員	人	27	10	17
損害額合計	千円	25,553	21,757	3,796
建物損害額	〃	5,533	13,125	△ 7,592
収容物損害額	〃	15,956	3,759	12,197
上記以外の損害額	〃	4,064	4,873	△ 809
出火率(人口1万人当たりの出火件数)		4.0	4.1	△ 0.1

### 3. 過去10年間の火災発生件数と損害額



#### 4. 市町別 火災発生状況と前年との比較

区分	火災種別							焼損棟数					焼損面積			死傷者		り災世帯数				り災人員
	市町別	計	建物	林野	車両	航空機	その他	計	全焼	半焼	部分焼	ぼや	建物		林野(a)	死者	負傷者	計	全損	半損	小損	
													床面積(m <sup>2</sup> )	表面積(m <sup>2</sup> )								
													5年	4年	増・減(Δ)	5年	4年	増・減(Δ)	5年	4年	増・減(Δ)	
合計	20	11	4	0	0	5	16	6	0	7	3	380	19	104	0	1	7	0	0	7	27	
長井市	5	3	0	0	0	3	8	3	0	4	1	338	12	0	0	1	4	0	0	4	18	
白鷹町	5	1	0	0	0	4	1	0	0	1	0	0	2	0	0	0	0	0	0	0	0	
飯豊町	7	4	2	0	0	1	6	3	0	2	1	42	5	87	0	0	3	0	0	3	9	
小国町	3	1	2	0	0	0	1	0	0	0	1	0	0	17	0	0	0	0	0	0	0	
合計	21	9	2	2	0	8	12	3	1	7	1	487	25	124	1	2	6	1	1	4	10	
長井市	6	3	0	0	0	3	5	1	0	4	0	214	22	0	0	1	3	1	0	2	5	
白鷹町	3	1	1	1	0	0	1	0	1	0	0	57	0	4	0	0	1	0	1	0	1	
飯豊町	4	2	0	0	0	2	2	0	0	1	1	0	1	0	0	0	1	0	0	1	2	
小国町	8	3	1	1	0	3	4	2	0	2	0	216	2	120	1	1	1	0	0	1	2	
合計	Δ 1	2	Δ 2	0	Δ 3	4	3	Δ 1	0	2	Δ 107	Δ 6	Δ 20	Δ 1	Δ 1	1	Δ 1	Δ 1	3	17		
長井市	Δ 1	2	0	0	0	Δ 3	3	2	0	0	1	124	Δ 10	0	0	0	1	Δ 1	0	2	13	
白鷹町	2	0	Δ 1	Δ 1	0	4	0	0	Δ 1	1	0	Δ 57	2	Δ 4	0	0	Δ 1	0	Δ 1	0	Δ 1	
飯豊町	3	2	2	0	0	Δ 1	4	3	0	1	0	42	4	87	0	0	2	0	0	2	7	
小国町	Δ 5	Δ 2	1	Δ 1	0	Δ 3	Δ 3	Δ 2	0	Δ 2	1	Δ 216	Δ 2	Δ 103	Δ 1	Δ 1	Δ 1	0	0	Δ 1	Δ 2	

区分	損害額(千円)					出火率 (人口1万人当 たりの出火件 数)
	合計	建物		左記以外		
		建物	収容物			
市町別	合計	建物	収容物	左記以外	出火率	
合計	25,553	5,533	15,956	4,064	4.0	
長井市	5,691	5,411	280	0	2.0	
白鷹町	1,438	1,085	353	0	2.4	
飯豊町	3,948	116	52	3,780	10.9	
小国町	5,632	1,603	708	3,321	11.5	
合計	21,757	13,125	3,759	4,873	4.1	
長井市	14,621	10,435	2,634	1,552	2.4	
白鷹町	Δ 1,102	Δ 1,079	Δ 253	230	1.6	
飯豊町	66	2	64	0	6.1	
小国町	9,946	Δ 1,603	14,816	Δ 3,267	Δ 7.0	
合計	3,796	Δ 7,592	12,197	Δ 809	Δ 0.1	
長井市	Δ 8,930	Δ 5,024	Δ 2,354	Δ 1,552	Δ 0.4	
白鷹町	336	6	100	230	4.0	
飯豊町	3,882	114	Δ 12	3,780	4.8	
小国町	15,578	0	15,524	54	4.5	

## 5. 市町別 月別火災発生状況

	火災種別	1月	2月	3月	4月	5月	6月	7月	8月	9月	10月	11月	12月	不明	合計
長井市	建物火災	2	0	0	1	0	0	1	0	0	0	1	0	0	5
	林野火災	0	0	0	0	0	0	0	0	0	0	0	0	0	0
	車両火災	0	0	0	0	0	0	0	0	0	0	0	0	0	0
	航空機火災	0	0	0	0	0	0	0	0	0	0	0	0	0	0
	その他火災	0	0	0	0	0	0	0	0	0	0	0	0	0	0
	合計	2	0	0	1	0	0	0	1	0	0	0	1	0	0
白鷹町	建物火災	0	1	0	0	0	0	0	0	0	0	0	0	0	1
	林野火災	0	0	0	0	0	0	0	0	0	0	0	0	0	0
	車両火災	0	0	0	0	0	0	0	0	0	0	0	0	0	0
	航空機火災	0	0	0	0	0	0	0	0	0	0	0	0	0	0
	その他火災	0	0	2	0	0	0	0	1	1	0	0	0	0	4
	合計	0	1	2	0	0	0	0	0	1	1	0	0	0	0
飯豊町	建物火災	0	1	0	0	0	1	0	0	1	1	0	0	0	4
	林野火災	0	0	1	0	1	0	0	0	0	0	0	0	0	2
	車両火災	0	0	0	0	0	0	0	0	0	0	0	0	0	0
	航空機火災	0	0	0	0	0	0	0	0	0	0	0	0	0	0
	その他火災	0	0	1	0	0	0	0	0	0	0	0	0	0	1
	合計	0	1	2	0	1	1	0	0	0	1	1	0	0	0
小国町	建物火災	0	0	0	1	0	0	0	0	0	0	0	0	0	1
	林野火災	0	0	0	2	0	0	0	0	0	0	0	0	0	2
	車両火災	0	0	0	0	0	0	0	0	0	0	0	0	0	0
	航空機火災	0	0	0	0	0	0	0	0	0	0	0	0	0	0
	その他火災	0	0	0	0	0	0	0	0	0	0	0	0	0	0
	合計	0	0	0	3	0	0	0	0	0	0	0	0	0	0
合計	建物火災	2	2	0	2	0	1	1	0	1	1	1	0	0	11
	林野火災	0	0	1	2	1	0	0	0	0	0	0	0	0	4
	車両火災	0	0	0	0	0	0	0	0	0	0	0	0	0	0
	航空機火災	0	0	0	0	0	0	0	0	0	0	0	0	0	0
	その他火災	0	0	3	0	0	0	0	1	1	0	0	0	0	5
	合計	2	2	4	4	1	1	1	1	1	2	1	1	0	0



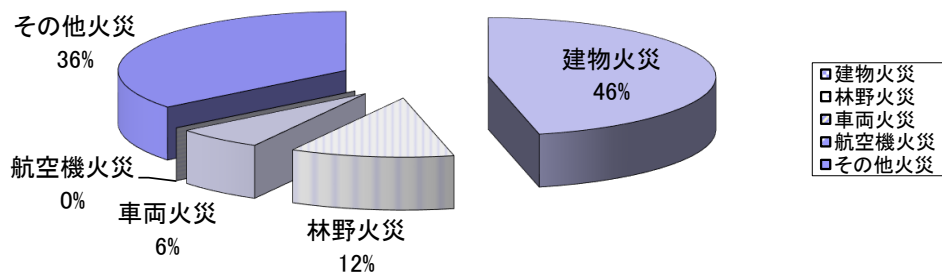
## 6. 月別 火災発生状況

区分 月別	火災種別						焼損棟数					焼損面積			死傷者		り災世帯数				り災人員
	計	建物	林野	車両	航空機	その他	計	全焼	半焼	部分焼	ぼや	建物		林野(a)	死者	負傷者	計	全損	半損	小損	
												床面積 (㎡)	表面積 (㎡)								
1	2	2	0	0	0	0	2	0	0	2	0	2	5	0	0	0	1	0	0	1	4
2	2	2	0	0	0	0	2	1	0	1	0	42	2	0	0	0	0	0	0	0	0
3	4	0	1	0	0	3	0	0	0	0	0	0	3	60	0	0	0	0	0	0	0
4	4	2	2	0	0	0	5	3	0	1	1	336	2	17	0	1	0	0	0	0	0
5	1	0	1	0	0	0	0	0	0	0	0	0	0	27	0	0	0	0	0	0	0
6	1	1	0	0	0	0	1	0	0	1	0	0	2	0	0	0	2	0	0	2	7
7	1	1	0	0	0	0	1	0	0	1	0	0	5	0	0	0	1	0	0	1	6
8	1	0	0	0	0	1	0	0	0	0	0	0	0	0	0	0	0	0	0	0	0
9	2	1	0	0	0	1	1	0	0	0	1	0	0	0	0	0	0	0	0	0	0
10	1	1	0	0	0	0	3	2	0	1	0	0	0	0	0	0	1	0	0	1	2
11	1	1	0	0	0	0	1	0	0	0	1	0	0	0	0	0	2	0	0	2	8
12	0	0	0	0	0	0	0	0	0	0	0	0	0	0	0	0	0	0	0	0	0
不明	0	0	0	0	0	0	0	0	0	0	0	0	0	0	0	0	0	0	0	0	0
合計	20	11	4	0	0	5	16	6	0	7	3	380	19	104	0	1	7	0	0	7	27

## 7. 過去5年間の火災種別、四季別、出火時間帯別発生状況

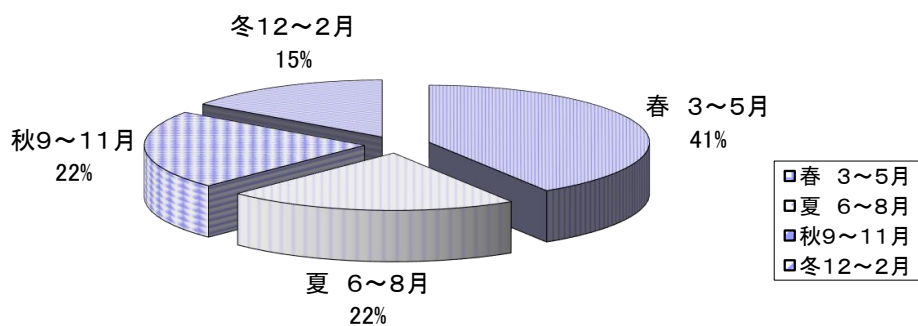
種別	建物火災	林野火災	車両火災	航空機火災	その他火災
件数	52	13	7	0	40

### 火災種別



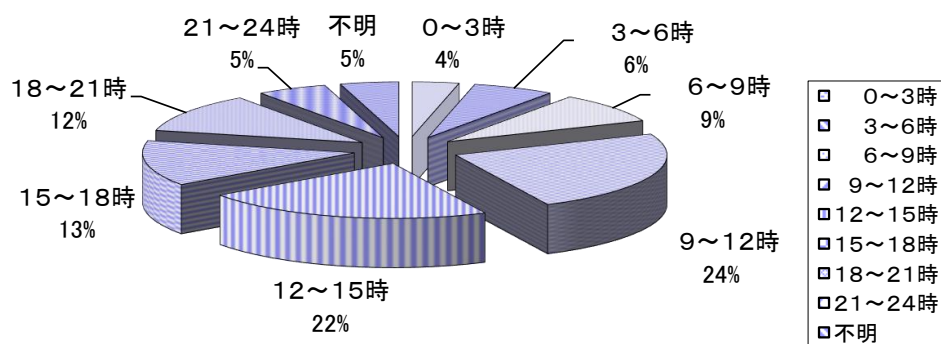
月	春 3~5月	夏 6~8月	秋9~11月	冬12~2月
件数	46	24	25	17

### 四季別



時間帯	0~3時	3~6時	6~9時	9~12時	12~15時	15~18時	18~21時	21~24時	不明
件数	4	7	10	27	25	15	13	6	5

### 時間帯別

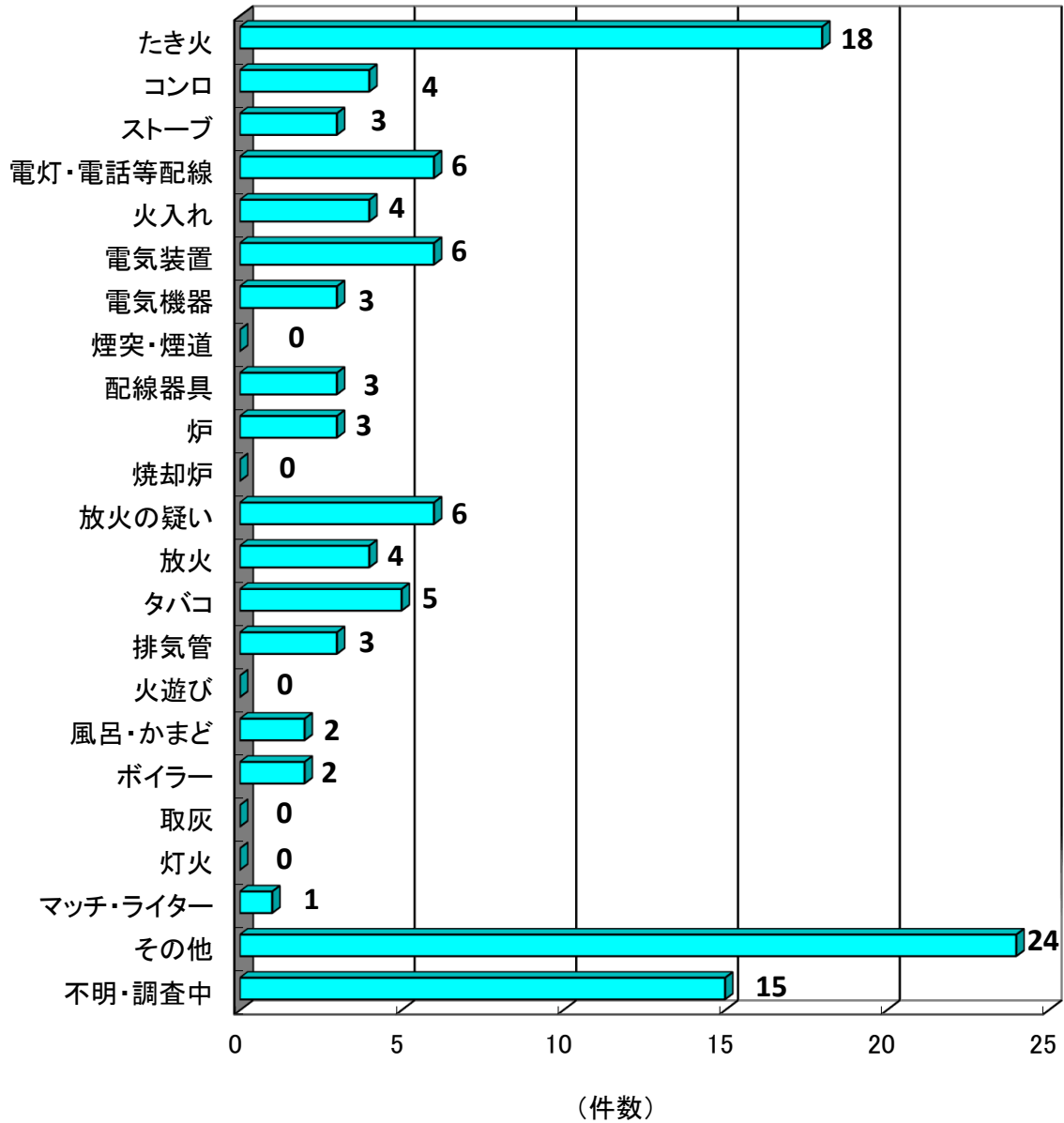


## 8. 過去5年間の出火原因別発生状況

(令和元年～令和5年)

区分年	令和元年	令和2年	令和3年	令和4年	令和5年	合計件数	%
たき火	2	5	5	3	3	18	16.1
コンロ	0	2	0	1	1	4	3.6
ストーブ	1	0	1	1	0	3	2.7
電灯・電話等配線	0	1	2	2	1	6	5.4
火入れ	1	0	1	1	1	4	3.6
電気装置	2	1	0	2	1	6	5.4
電気機器	1	2	0	0	0	3	2.7
煙突・煙道	0	0	0	0	0	0	0.0
配線器具	0	1	0	2	0	3	2.7
炉	0	1	2	0	0	3	2.7
焼却炉	0	0	0	0	0	0	0.0
放火の疑い	0	1	4	0	1	6	5.4
放火	0	0	1	0	3	4	3.6
タバコ	1	1	2	0	1	5	4.5
排気管	2	0	0	0	1	3	2.7
火遊び	0	0	0	0	0	0	0.0
風呂・かまど	1	0	0	0	1	2	1.8
ボイラー	0	1	0	0	1	2	1.8
取灰	0	0	0	0	0	0	0.0
灯火	0	0	0	0	0	0	0.0
マッチ・ライター	0	0	0	0	1	1	0.9
その他	5	6	5	5	3	24	21.4
不明・調査中	4	3	3	4	1	15	13.4
合計	20	25	26	21	20	112	100.0

過去5年間の出火原因別グラフ  
<全112件中>

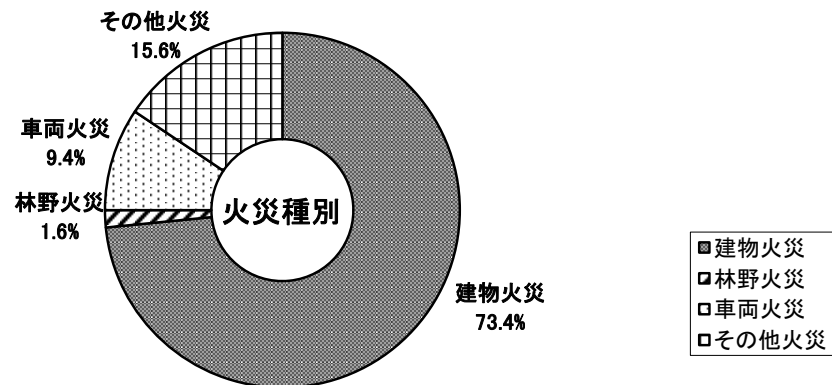


## 9. 初期消火に使用した器具等の状況及び火災通報状況

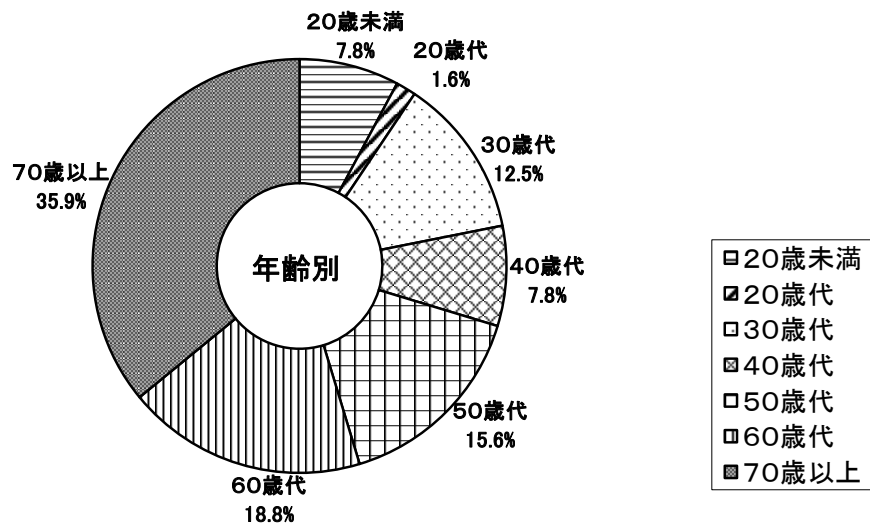
区分 市町別	年	人口	世帯数	出火件数	初期消火						火災通報区分						
					初期消火あり	初期消火に使用した器具			効果有	初期消火なし	一一九	加入電話		警察電話	事後通知	その他	
						消火器	水バケツ・水道水・汲置水等	その他				うち携帯電話	うち携帯電話				
長井市	5年	24,851	10,067	5	5	1	4	0	2	0	3	1	0	0	0	2	0
	4年	25,276	10,004	6	3	0	3	0	1	3	4	1	0	0	1	1	0
白鷹町	5年	12,507	4,396	5	5	1	2	2	1	0	3	2	0	0	0	1	1
	4年	12,758	4,706	3	2	0	2	0	1	1	2	2	0	0	0	1	0
飯豊町	5年	6,398	2,302	7	6	3	1	2	3	1	4	3	0	0	0	3	0
	4年	6,530	2,310	4	3	0	2	1	1	1	4	3	0	0	0	0	0
小国町	5年	6,735	2,967	3	1	1	0	0	1	2	1	1	1	1	0	1	0
	4年	6,929	3,009	8	2	0	0	2	2	6	6	5	0	0	1	1	0
合計	5年	50,491	19,732	20	17	6	7	4	7	3	11	7	1	1	0	7	1
	4年	51,493	20,029	21	10	0	7	3	5	11	16	11	0	0	2	3	0

## 10. 死者の区分(昭和53年から)

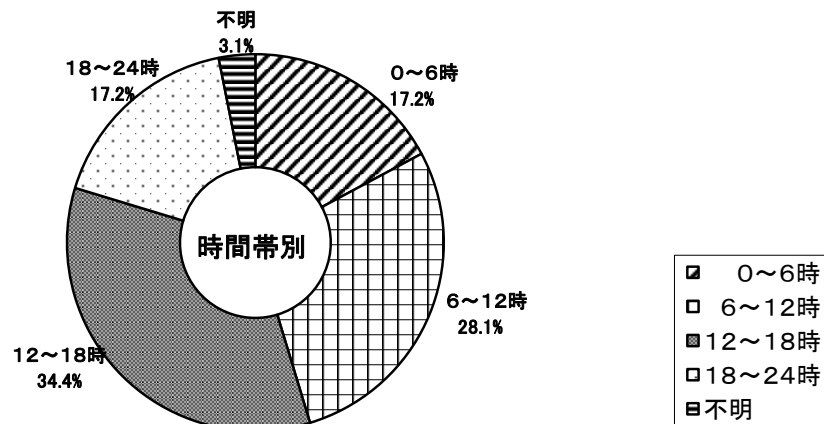
種別	建物火災	林野火災	車両火災	その他火災
人	47	1	6	10



年代	20歳未満	20歳代	30歳代	40歳代	50歳代	60歳代	70歳以上
人	5	1	8	5	10	12	23



時間帯	0~6時	6~12時	12~18時	18~24時	不明
人	11	18	22	11	2



## 11. 火災出動状況

区分 市町別	年	出火 件数	出動台数			出動人員			放水台数
			署	団	計	署	団	計	署・団合計
長井市	5年	5	7	38	45	88	155	243	15
	4年	6	15	64	79	120	267	387	21
	増・減(△)	△ 1	△ 8	△ 26	△ 34	△ 32	△ 112	△ 144	△ 6
白鷹町	5年	5	8	19	27	80	154	234	7
	4年	3	5	23	28	52	196	248	4
	増・減(△)	2	3	△ 4	△ 1	28	△ 42	△ 14	3
飯豊町	5年	7	12	54	66	113	294	407	21
	4年	4	7	36	43	65	178	243	7
	増・減(△)	3	5	18	23	48	116	164	14
小国町	5年	3	4	7	11	46	37	83	3
	4年	8	16	39	55	165	175	340	15
	増・減(△)	△ 5	△ 12	△ 32	△ 44	△ 119	△ 138	△ 257	△ 12
合計	5年	20	31	118	149	327	640	967	46
	4年	21	43	162	205	402	816	1,218	47
	増・減(△)	△ 1	△ 12	△ 44	△ 56	△ 75	△ 176	△ 251	△ 1

※出動台数については、放水機能を有する車両のみ計上。

# 令和5年版 火災統計

編集・発行 西置賜行政組合消防本部

〒993-0042

山形県長井市平山4460番地

TEL 0238(88)1212

FAX 0238(88)1849