

令和3年

# 火災統計

西置賜行政組合消防本部

# はじめに

この統計は、西置賜行政組合消防本部管内における令和3年の火災発生状況について集計し、火災の動向を分析することにより、今後の火災予防に資することを目的として作成したものです。

## 目次

1. 火災の概要	1～2
2. 火災発生状況と前年との比較	3
3. 過去10年間の火災発生件数と損害額	4
4. 市町別火災発生状況と前年との比較	5
5. 市町別月別火災発生状況	6
6. 月別火災発生状況	7
7. 過去5年間の火災種別、四季別、時間帯別火災発生状況	8
8. 過去5年間の出火原因別発生状況	9～10
9. 初期消火に使用した器具等の状況及び火災通報状況	11
10. 死者の区分	12
11. 火災出動状況	13



# 消太

## 1. 火災の概要

### (1) 出火件数と出火率

令和3年に発生した火災件数は26件で、前年と比較すると1件増加しています。火災種別ごとにみると、建物火災が11件（前年比2件減）、林野火災が3件（前年比1件減）、その他火災が12件（前年比6件増）となっており、建物火災が全件数の約4割を占める発生状況になっています。

直近10年間発生した管内の火災総件数が264件で、年平均にすると約26件であることから年平均の発生件数となっています。出火率（人口1万人あたりの出火件数）については4.9となっており、令和3年度消防白書の令和2年の全国値は2.7であり、また山形県全体の数値も2.8となっていることから、全国及び県平均よりも高い数値になっています。

### (2) 損害額

全火災による損害額は5,314万8千円で、昨年の6,146万1千円と比較すると831万3千円の減少となっています。前年と比較して、収容物損害額の減少が大きくなっています。

### (3) 死傷者

火災による死者は4名、負傷者は4名と、前年に比べて死者数は1名減少し、負傷者数は3名の増加となっています。死者は建物火災によるものが3名、その他火災によるものが1名でした。

近年建物火災による死者が多く発生しています。「火災を早期に発見する」「火災にいち早く気づく」ことが重要であり、これらの観点から住宅用火災警報器の果たす役割は非常に大きいと言えます。

住宅用火災警報器は設置義務から10年以上が経過しました。電池の寿命の目安は10年であり、いざというときに、電池切れで作動しなかったことがないように、定期的な作動確認をお願いします。また、作動確認しても反応がなければ、10年以上経過しているものは内部の電子機器が劣化して火災を感知しなくなることが考えられるため、住宅用火災警報器本体の交換を推奨しています。

### (4) 出火原因等

火災の出火原因別の上位は「たき火」「その他」「放火の疑い」となっています。

春先は空気が乾燥し、強い風が吹くなど火災が起こりやすく、「たき火」が原因となる火災もこの時期に多く発生します。火気の取り扱いには十分注意して下さい。

また、建物火災は身の回りの不注意やちょっとした油断から発生します。火災予防対策として、「コンロを使用している際はその場を離れない」、「ストーブ

の周囲に燃えるものを置かない」、「電気配線、電気機器の適切な使用、取扱いの再確認」など、日常生活から火災予防を心がけましょう。

(5) 市町別の火災発生状況 (令和3年度消防白書 全国値 出火率2.7)

① 長井市

出火件数は10件で、出火率は3.9となっています。

火災による損害額は3,250万4千円となり、建物火災による焼損棟数は14棟、焼損床面積は731㎡、罹災世帯数は6世帯となっています。

昨年と比較して、建物火災は1件減少、その他火災が4件増加し、大規模な林野火災が発生しました。また、建物火災による死者が2名発生しました。

② 白鷹町

出火件数は4件で、出火率は3.1となっています。

火災による損害額は146万1千円となり、建物火災による焼損棟数は6棟、焼損床面積は176㎡、罹災世帯数は1世帯となっています。

昨年と比較して、建物火災は2件減少し、その他火災による死者が1名、負傷者が1名発生しました。

③ 飯豊町

出火件数は7件で、出火率は10.5となっています。

火災による損害額は1,499万1千円となり、建物火災による焼損棟数は4棟で、焼損床面積は591㎡、罹災世帯数は2世帯となっています。

昨年と比較して、出火件数は1件増加し、建物火災による死者は1名、負傷者は2名発生しました。

④ 小国町

出火件数は5件で、出火率は7.1となっています。

火災による損害額は419万2千円となり、建物火災による焼損棟数は2棟、焼損床面積は73㎡、罹災世帯数は1世帯となっています。

昨年と比較して、出火件数は1件減少し、その他火災による負傷者が1名発生しました。

(6) まとめ

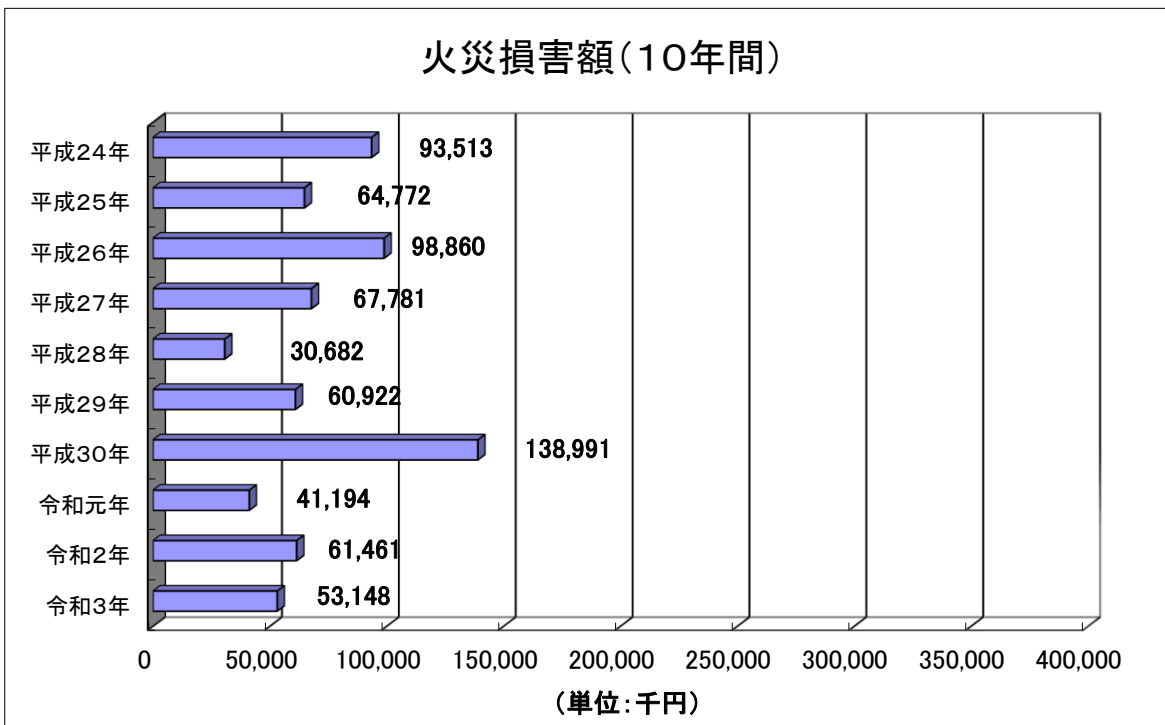
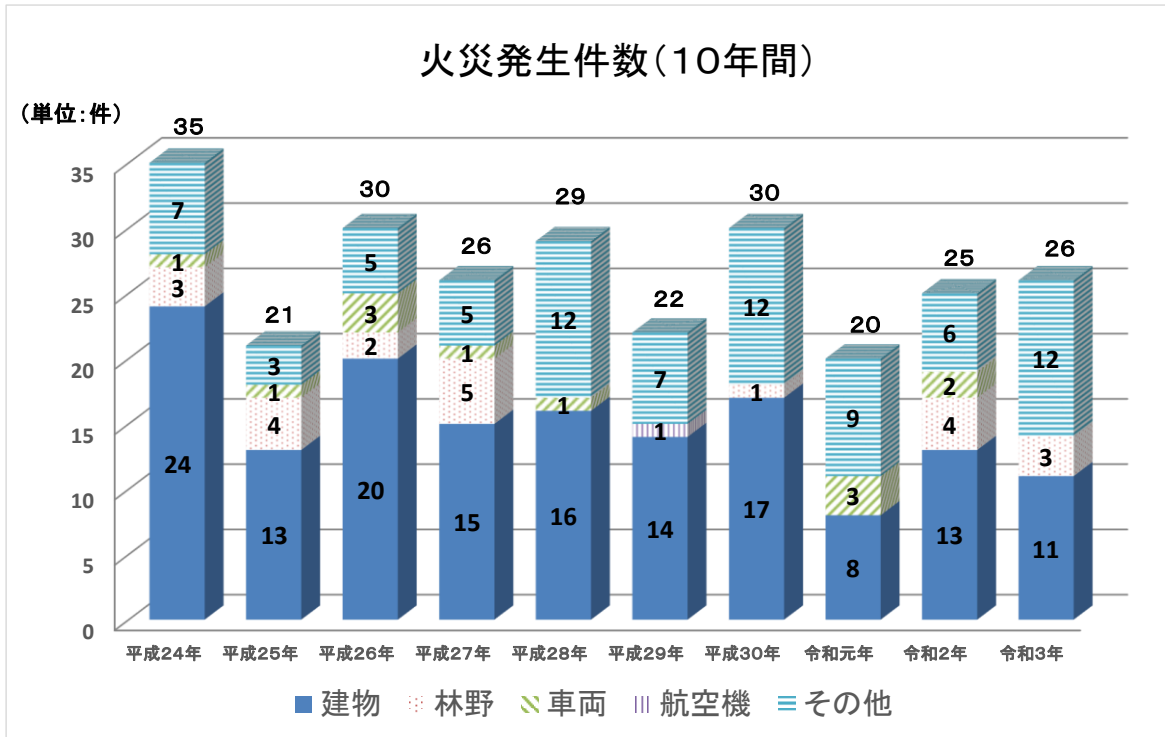
近年の火災の傾向として、建物火災による死者が毎年発生しており、建物火災発生時に複数棟に延焼する火災も多くなっています。

住宅防火対策の推進として、「火災を早期に見つける」「火災にいち早く気づく」ことが重要であり、命と財産を守るためにも「住宅用火災警報器」については、今後も継続して設置推進及び維持管理に関する広報活動等に力を入れていきたいと考えています。

## 2. 火災発生状況と前年との比較

内 訳	単位	令和3年	令和2年	前年比 増・減(△)
出火件数合計	件	26	25	1
建物火災	〃	11	13	△ 2
林野火災	〃	3	4	△ 1
車両火災	〃	0	2	△ 2
航空機火災	〃	0	0	0
その他火災	〃	12	6	6
焼損棟数合計	棟	26	26	0
全 焼	〃	9	11	△ 2
半 焼	〃	2	0	2
部分焼	〃	12	11	1
ぼ や	〃	3	4	△ 1
建物焼損床面積	m <sup>2</sup>	1,571	1,869	△ 298
建物焼損表面積	m <sup>2</sup>	76	69	7
林野焼損面積	a	907	46	861
死 者	人	4	5	△ 1
負傷者	〃	4	1	3
罹災世帯数合計	世帯	10	16	△ 6
全 損	〃	4	8	△ 4
半 損	〃	2	0	2
小 損	〃	4	8	△ 4
罹災人員	人	27	36	△ 9
損害額合計	千円	53,148	61,461	△ 8,313
建物損害額	〃	38,457	28,309	10,148
収容物損害額	〃	13,283	32,938	△ 19,655
上記以外の損害額	〃	1,408	214	1,194
出火率(人口1万人当たりの出火件数)		4.9	4.7	0.2

### 3. 過去10年間の火災発生件数と損害額



#### 4. 市町別 火災発生状況と前年との比較

区分	火災種別							焼損棟数					焼損面積			死傷者		罹災世帯数				罹災人員
	市町別	計	建物	林野	車両	航空機	その他	計	全焼	半焼	部分焼	ぼや	建物		林野(a)	死者	負傷者	計	全損	半損	小損	
													床面積(m <sup>2</sup> )	表面積(m <sup>2</sup> )								
合計	3年	26	11	3	0	0	12	26	9	2	12	3	1,571	76	907	4	4	10	4	2	4	27
	2年	25	13	4	2	0	6	26	11	0	11	4	1,869	69	46	5	1	16	8	0	8	36
	増・減(Δ)	1	△ 2	△ 1	△ 2	0	6	0	△ 2	2	1	△ 1	△ 298	7	861	△ 1	3	△ 6	△ 4	2	△ 4	△ 9
長井市	3年	10	4	1	0	0	5	14	6	0	7	1	731	60	900	2	0	6	4	0	2	19
	2年	8	5	1	1	0	1	17	8	0	7	2	960	42	27	3	1	11	5	0	6	26
	増・減(Δ)	2	△ 1	0	△ 1	0	4	△ 3	△ 2	0	0	△ 1	△ 229	18	873	△ 1	△ 1	△ 5	△ 1	0	△ 4	△ 7
白鷹町	3年	4	1	0	0	0	3	6	3	0	3	0	176	9	0	1	1	1	0	0	1	3
	2年	5	3	1	0	0	1	3	1	0	1	1	436	13	3	1	0	2	1	0	1	4
	増・減(Δ)	△ 1	△ 2	△ 1	0	0	2	3	2	0	2	△ 1	△ 260	△ 4	△ 3	0	1	△ 1	△ 1	0	0	△ 1
飯豊町	3年	7	4	1	0	0	2	4	0	1	2	1	591	0	7	1	2	2	0	1	1	3
	2年	6	2	1	1	0	2	2	0	0	1	1	3	0	16	0	0	0	0	0	0	0
	増・減(Δ)	1	2	0	△ 1	0	0	2	0	1	1	0	588	0	△ 9	1	2	2	0	1	1	3
小国町	3年	5	2	1	0	0	2	2	0	1	0	1	73	7	0	0	1	1	0	1	0	2
	2年	6	3	1	0	0	2	4	2	0	2	0	470	14	0	1	0	3	2	0	1	6
	増・減(Δ)	△ 1	△ 1	0	0	0	0	△ 2	△ 2	1	△ 2	1	△ 397	△ 7	0	△ 1	1	△ 2	△ 2	1	△ 1	△ 4

区分	損害額(千円)					出火率 (人口1万人当 たりの出火件 数)
	合計	建物		左記以外		
		建物	収容物			
合計	3年	53,148	38,457	13,283	1,408	4.9
	2年	61,461	28,309	32,938	214	4.7
	増・減(Δ)	△ 8,313	10,148	△ 19,655	1,194	0.2
長井市	3年	32,504	26,260	5,886	358	3.9
	2年	21,295	15,579	5,547	169	3.1
	増・減(Δ)	11,209	10,681	339	189	0.8
白鷹町	3年	1,461	1,350	111	0	3.1
	2年	934	338	596	0	3.8
	増・減(Δ)	527	1,012	△ 485	0	△ 0.7
飯豊町	3年	14,991	10,243	3,698	1,050	10.5
	2年	138	13	80	45	8.8
	増・減(Δ)	14,853	10,230	3,618	1,005	1.7
小国町	3年	4,192	604	3,588	0	7.1
	2年	39,094	12,379	26,715	0	8.3
	増・減(Δ)	△ 34,902	△ 11,775	△ 23,127	0	△ 1.2

## 5. 市町別 月別火災発生状況

	火災種別	1月	2月	3月	4月	5月	6月	7月	8月	9月	10月	11月	12月	不明	合計
長井市	建物火災	0	0	1	0	1	1	0	0	0	1	0	0	0	4
	林野火災	0	0	0	1	0	0	0	0	0	0	0	0	0	1
	車両火災	0	0	0	0	0	0	0	0	0	0	0	0	0	0
	航空機火災	0	0	0	0	0	0	0	0	0	0	0	0	0	0
	その他火災	0	0	1	1	0	1	1	0	1	0	0	0	0	5
	合計	0	0	2	2	1	2	1	0	1	1	0	0	0	10
白鷹町	建物火災	0	0	0	0	0	0	0	0	1	0	0	0	0	1
	林野火災	0	0	0	0	0	0	0	0	0	0	0	0	0	0
	車両火災	0	0	0	0	0	0	0	0	0	0	0	0	0	0
	航空機火災	0	0	0	0	0	0	0	0	0	0	0	0	0	0
	その他火災	0	0	1	0	0	0	0	0	1	1	0	0	0	3
	合計	0	0	1	0	0	0	0	0	2	1	0	0	0	4
飯豊町	建物火災	0	0	0	0	0	0	1	0	0	1	2	0	0	4
	林野火災	0	0	0	0	1	0	0	0	0	0	0	0	0	1
	車両火災	0	0	0	0	0	0	0	0	0	0	0	0	0	0
	航空機火災	0	0	0	0	0	0	0	0	0	0	0	0	0	0
	その他火災	0	0	0	0	0	0	1	0	0	0	1	0	0	2
	合計	0	0	0	0	1	0	2	0	0	1	3	0	0	7
小国町	建物火災	0	0	0	0	0	0	0	1	0	1	0	0	0	2
	林野火災	0	1	0	0	0	0	0	0	0	0	0	0	0	1
	車両火災	0	0	0	0	0	0	0	0	0	0	0	0	0	0
	航空機火災	0	0	0	0	0	0	0	0	0	0	0	0	0	0
	その他火災	0	0	0	0	2	0	0	0	0	0	0	0	0	2
	合計	0	1	0	0	2	0	0	1	0	1	0	0	0	5
合計	建物火災	0	0	1	0	1	1	1	1	1	3	2	0	0	11
	林野火災	0	1	0	1	1	0	0	0	0	0	0	0	0	3
	車両火災	0	0	0	0	0	0	0	0	0	0	0	0	0	0
	航空機火災	0	0	0	0	0	0	0	0	0	0	0	0	0	0
	その他火災	0	0	2	1	2	1	2	0	2	1	1	0	0	12
	合計	0	1	3	2	4	2	3	1	3	4	3	0	0	26



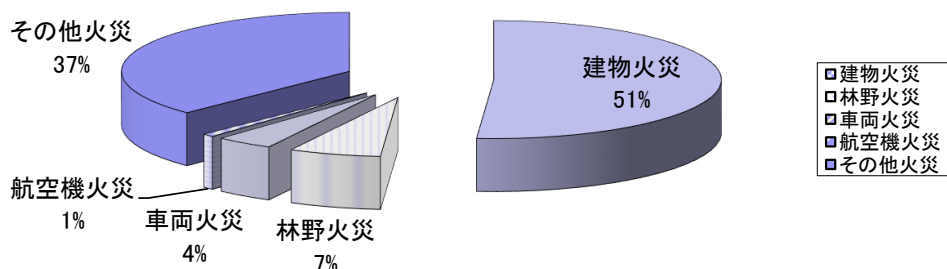
## 6. 月別火災発生状況

区分 月別	火災種別						焼損棟数					焼損面積			死傷者		罹災世帯数				罹災人員
	計	建物	林野	車両	航空機	その他	計	全焼	半焼	部分焼	ぼや	建物		林野(a)	死者	負傷者	計	全損	半損	小損	
												床面積 (㎡)	表面積 (㎡)								
1	0	0	0	0	0	0	0	0	0	0	0	0	0	0	0	0	0	0	0	0	0
2	1	0	1	0	0	0	0	0	0	0	0	0	0	0	0	0	0	0	0	0	0
3	3	1	0	0	0	2	6	4	0	2	0	268	7	0	1	1	4	2	0	2	14
4	2	0	1	0	0	1	0	0	0	0	0	0	900	0	0	0	0	0	0	0	0
5	4	1	1	0	0	2	4	1	0	3	0	220	29	7	0	1	1	1	0	0	2
6	2	1	0	0	0	1	3	1	0	2	0	243	24	0	1	0	1	1	0	0	3
7	3	1	0	0	0	2	1	0	0	1	0	20	0	0	1	0	1	0	0	1	1
8	1	1	0	0	0	0	1	0	1	0	0	73	7	0	0	0	1	0	1	0	2
9	3	1	0	0	0	2	6	3	0	3	0	176	9	0	0	0	1	0	0	1	3
10	4	3	0	0	0	1	3	0	0	1	2	343	0	0	1	0	0	0	0	0	0
11	3	2	0	0	0	1	2	0	1	0	1	228	0	0	0	2	1	0	1	0	2
12	0	0	0	0	0	0	0	0	0	0	0	0	0	0	0	0	0	0	0	0	0
不明	0	0	0	0	0	0	0	0	0	0	0	0	0	0	0	0	0	0	0	0	0
合計	26	11	3	0	0	12	26	9	2	12	3	1,571	76	907	4	4	10	4	2	4	27

## 7. 過去5年間の火災種別、四季別、時間帯別発生状況

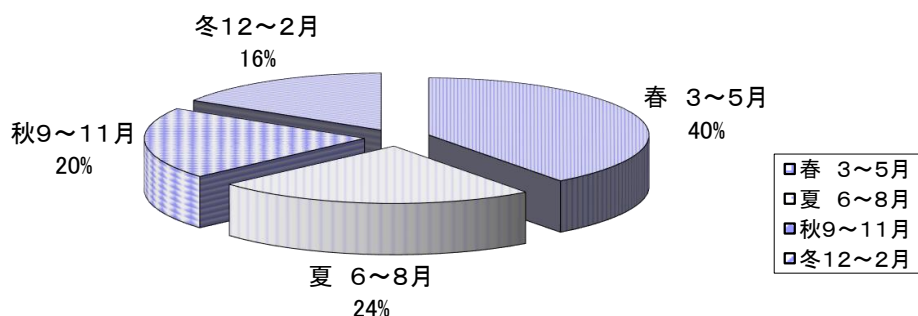
種別	建物火災	林野火災	車両火災	航空機火災	その他火災
件数	63	8	5	1	46

### 火災種別



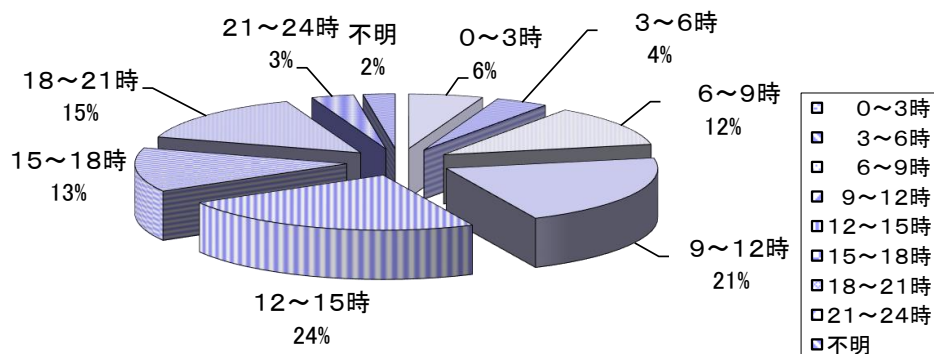
月	春 3~5月	夏 6~8月	秋9~11月	冬12~2月
件数	49	29	25	20

### 四季別



時間帯	0~3時	3~6時	6~9時	9~12時	12~15時	15~18時	18~21時	21~24時	不明
件数	7	5	15	26	29	16	18	4	3

### 時間帯別

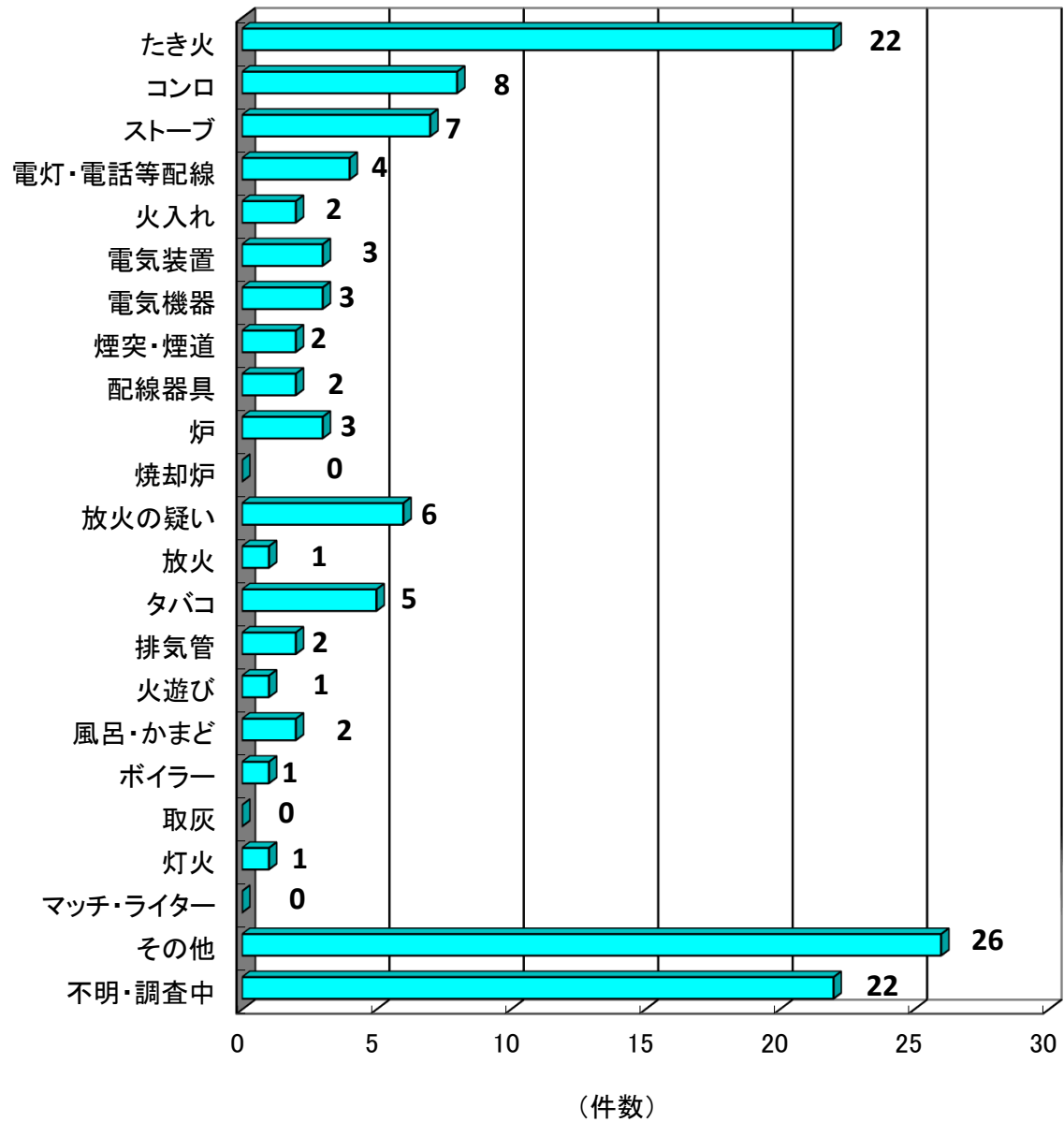


## 8. 過去5年間の出火原因別発生状況

(平成29年～令和3年)

区分年	平成29年	平成30年	令和元年	令和2年	令和3年	合計件数	%
たき火	4	6	2	5	5	22	17.9
コンロ	3	3	0	2	0	8	6.5
ストーブ	3	2	1	0	1	7	5.7
電灯・電話等配線	1	0	0	1	2	4	3.3
火入れ	0	0	1	0	1	2	1.6
電気装置	0	0	2	1	0	3	2.4
電気機器	0	0	1	2	0	3	2.4
煙突・煙道	0	2	0	0	0	2	1.6
配線器具	0	1	0	1	0	2	1.6
炉	0	0	0	1	2	3	2.4
焼却炉	0	0	0	0	0	0	0.0
放火の疑い	1	0	0	1	4	6	4.9
放火	0	0	0	0	1	1	0.8
タバコ	0	1	1	1	2	5	4.1
排気管	0	0	2	0	0	2	1.6
火遊び	0	1	0	0	0	1	0.8
風呂・かまど	1	0	1	0	0	2	1.6
ボイラー	0	0	0	1	0	1	0.8
取灰	0	0	0	0	0	0	0.0
灯火	0	1	0	0	0	1	0.8
マッチ・ライター	0	0	0	0	0	0	0.0
その他	3	7	5	6	5	26	21.1
不明・調査中	6	6	4	3	3	22	17.9
合計	22	30	20	25	26	123	100.0

過去5年間の出火原因別グラフ  
 <全123件中>



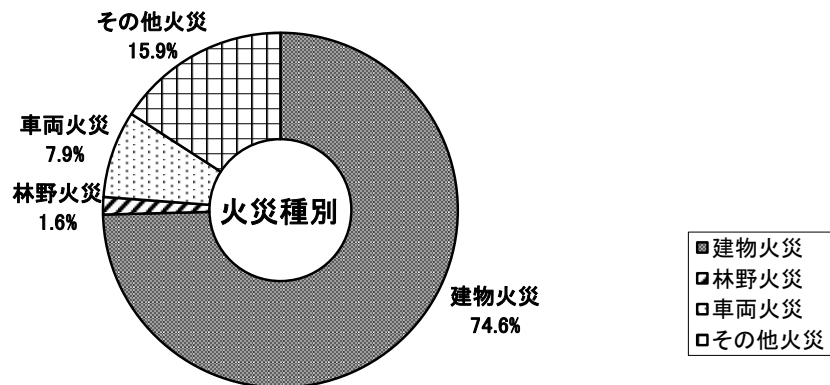
## 9. 初期消火に使用した器具等の状況及び火災通報状況

区分 市町別	年	人口	世帯数	出火件数	初期消火						火災通報区分						
					初期消火あり	初期消火に使用した器具			効果有	初期消火なし	一一九	加入電話	警察電話	事後通知	その他		
						消火器	水バケツ・水道水・汲置水等	その他								うち携帯電話	うち携帯電話
長井市	3年	25,785	10,005	10	7	1	4	2	2	3	9	4	0	0	0	0	1
	2年	26,159	9,974	8	4	0	2	2	1	4	7	5	0	0	0	1	0
白鷹町	3年	13,005	4,712	4	2	1	0	1	0	2	2	1	0	0	1	1	0
	2年	13,256	4,740	5	4	1	3	0	1	1	5	2	0	0	0	0	0
飯豊町	3年	6,651	2,314	7	3	2	0	1	0	4	7	5	0	0	0	0	0
	2年	6,824	2,341	6	4	2	0	2	1	2	5	4	0	0	0	1	0
小国町	3年	7,085	3,011	5	4	1	1	2	0	1	5	4	0	0	0	0	0
	2年	7,249	3,024	6	3	0	1	2	0	3	6	2	0	0	0	0	0
合計	3年	52,526	20,042	26	16	5	5	6	2	10	23	14	0	0	1	1	1
	2年	53,488	20,079	25	15	3	6	6	3	10	23	13	0	0	0	2	0

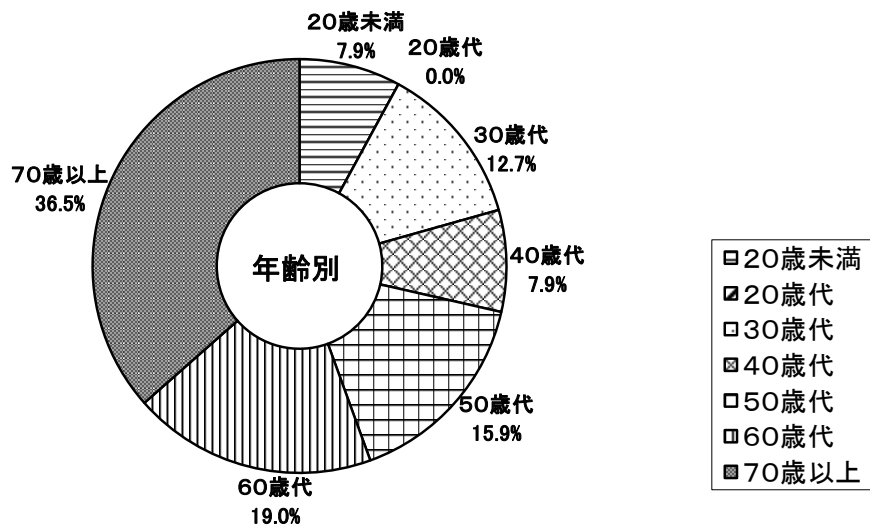
令和3年は全火災件数(26件)のうち16件において初期消火を実施しており、令和2年は全火災件数(25件)のうち15件において初期消火を実施している状況です。また初期消火全件数(16件)のうち2件が初期消火に成功と全体の1割であり、令和2年より下回っています。火災の早期発見は初期消火の成功につながり、被害を軽減させるための重要な役割を担います。

## 10. 死者の区分(昭和53年から)

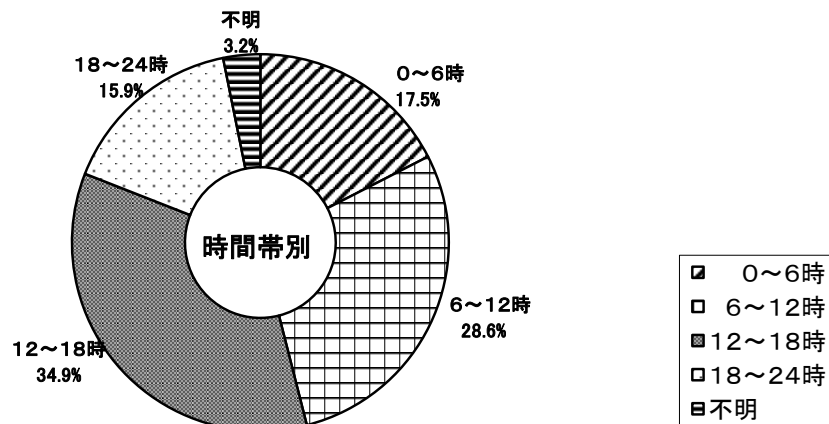
種別	建物火災	林野火災	車両火災	その他火災
人	47	1	5	10



年代	20歳未満	20歳代	30歳代	40歳代	50歳代	60歳代	70歳以上
人	5	0	8	5	10	12	23



時間帯	0~6時	6~12時	12~18時	18~24時	不明
人	11	18	22	10	2



## 11. 火災出動状況

区分 市町別	年	出火件数	出動台数			出動人員			放水台数
			署	団	計	署	団	計	署・団合計
長井市	3年	10	24	203	227	255	1,035	1,290	56
	2年	8	23	152	175	197	668	865	56
	増・減(△)	2	1	51	52	58	367	425	0
白鷹町	3年	4	7	16	23	55	103	158	10
	2年	5	11	33	44	114	349	463	18
	増・減(△)	△ 1	△ 4	△ 17	△ 21	△ 59	△ 246	△ 305	△ 8
飯豊町	3年	7	14	79	93	142	428	570	28
	2年	6	11	56	67	108	240	348	7
	増・減(△)	1	3	23	26	34	188	222	21
小国町	3年	5	12	25	37	112	110	222	11
	2年	6	13	44	57	142	217	359	38
	増・減(△)	△ 1	△ 1	△ 19	△ 20	△ 30	△ 107	△ 137	△ 27
合計	3年	26	57	323	380	564	1,676	2,240	105
	2年	25	58	285	343	561	1,474	2,035	119
	増・減(△)	1	△ 1	38	37	3	202	205	△ 14

※出動台数については、放水機能を有する車両のみ計上。

# 令和3年版 火災統計

編集・発行 西置賜行政組合消防本部

〒993-0042 山形県長井市平山4460番地  
TEL 0238(88)1212  
FAX 0238(88)1849